



LUTTES
SOLIDARITES
TRAVAIL



P705187



PB-PP B-01297
BELGIE(N)-BELGIQUE

BUREAU
DE
DEPÔT :
5000
NAMUR

ED- RESP. : ANDREE DEFAUX, RUE PEPIN, 64, 5000 NAMUR. PRIX : 1€. MENSUEL. N°378 Janvier 2021



Photos de LST prises lors de manifestations pour le climat et pour la justice sociale

SOMMAIRE

- P.2 **ANDENNE – ECHO DES CAVE**
La solidarité c'est...
- P.3 **FEDERATION – ASSEMBLEE DES MILITANTS**
Une dynamique différente
- P.4 **FEDERATION – LA VIDEO**
Outil en soutien à notre militance
- P.5 **FEDERATION- LA TAXE CARBONE**
Nous ne payons pas la même chose
- P.6 **FEDERATION – NOS DROITS**
Acheter sur internet : prudence !
- P.7 **NAMUR - HORS CADRE**
Atelier peinture
- P.8 **FEDERATION - CA SE PASSE. PETITES NOUVELLES -**
Ici et là ça bouge !

EDITORIAL

ET SI ON CHANGEAIT...

Osons croire que nous pouvons vivre, créer, coopérer, habiter sur cette terre qui nous accueille d'une autre manière. Les défis qui se présentent à notre monde sont de taille. Une grande part d'entre eux sont le résultat des décisions et des activités humaines.

Dans nos échanges, à LST, nous y réfléchissons de manière permanente au départ de nos conditions de vie qui mettent en évidence l'importance incontournable des solidarités humaines. Notre position dans les résistances à l'oppression nous permet d'oser imaginer un autre monde. Le penser et le vouloir constituent les premiers pas du changement. Que ce ne soit plus la concurrence entre les humains qui détermine toutes les activités, mais la solidarité, la coopération dans le respect de toutes et de tous.

Cette autre réalité met en œuvre une « économie du partage », du don. Nous souhaitons que dans les prochaines années, nous puissions éradiquer : les concurrences, les croissances infinies de profits pour une minorité, l'opulence débordante de certains et la misère pour d'autres, les violences des marchés, la destruction de la terre qui nous accueille...

Là sont nos souhaits, pour rejoindre et construire un autre récit.

Luc Lefèbvre

Que celui ou celle qui sait lire,
lise et **PARTAGE** ce JOURNAL avec celui ou celle
qui n'a pas pu apprendre à LIRE.

ANDENNE

ECHO DES CAVES : LA SOLIDARITÉ

DEPUIS QUELQUES MOIS, LE THÈME DE LA SOLIDARITÉ A ÉTÉ ABORDÉ DANS PLUSIEURS RENCONTRES DE LST. IL NOUS SEMBLAIT IMPORTANT D'ABORDER CETTE THÉMATIQUE EN CAVE A ANDENNE ET DE POUVOIR FAIRE UN TOUR DE TABLE POUR SAVOIR CE QUE CHACUN MET DERRIÈRE LE MOT « SOLIDARITÉ ».

AVANT TOUT

La solidarité, c'est ce que nous vivons au quotidien avec notre famille, amis, voisins... Mais, il y a aussi la solidarité qui se trouve à un niveau plus structurel, à travers la sécurité sociale, l'aide sociale, les services publics....

Et puis, nous rassembler pour être une force, c'est encore une solidarité fondamentale.

Tous ces échanges sur la solidarité nous permettent aussi de préparer ensemble une parole que nous porterons dans le cadre des concertations du Service de Lutte contre la Pauvreté.

ETRE ENSEMBLE

Pour certains militants, le sens premier qui est exprimé, c'est le fait de se rassembler, de se battre pour quelque chose et le faire ensemble. *"Et ne laisser personne de côté, oublié »*, comme disait A.

C'est aussi avant tout l'écoute des autres ; pouvoir écouter la tristesse et le vécu des autres, mais aussi se faire entendre, par exemple en luttant ensemble pour le même but ou la même cause, comme disait P.

G. nous partage sa vision de la solidarité : *« Elle a différentes formes : c'est aider, écouter et comprendre même si on n'adhère pas à ce qu'on entend. Même si on n'a pas la possibilité d'aider, par exemple si on ne sait pas donner des sous. On ne sait pas donner de réponse mais on sait réfléchir ensemble ».*

Derrière ce mot solidarité, le mot « famille » est très présent. Pour J., *« la solidarité, c'est aider sa fille avec son petit-fils, sa famille. Mais c'est aussi aider l'autre qu'elle ne connaît pas. »*

« Être solidaire avec des personnes qui sont faibles. Pouvoir donner une information pour aider l'autre, c'est aussi une forme de solidarité » pour F.

... DIFFICILE

Mais pour beaucoup, la solidarité est un grand mot qui a tendance à se perdre. La solidarité du passé et d'aujourd'hui sont très différentes. Cette notion d'être solidaire les uns des autres se fragilise au fil du temps, les gens ont peur, deviennent indifférents, c'est chacun pour soi.

Avec la crise sanitaire actuelle que l'on traverse, la peur et les difficultés d'être solidaire sont encore plus présentes. La solidarité d'aujourd'hui, c'est se cacher. Ne pas déclarer les choses qu'on fait pour aider. Aider les gens sans rien dire. *« Quand on veut aider, on est sanctionné ».*

Plusieurs, parmi nous, vivent des peurs profondes par rapport à des sanctions importantes qui peuvent arriver à cause de la solidarité. Perdre son revenu, son logement parce qu'on accueille ses enfants ou ses proches. Subir des menaces et des reproches parce qu'on vient en aide à d'autres, mais nous le faisons quand même.

« Mon frère héberge quelqu'un dans son logement et cette personne risque de devoir partir, ou que mon frère perde son logement. Les gens pauvres, on les ennuie plus que les riches. On cherche misère à quelques personnes parce qu'elles veulent donner un coup de main. L'accueil dans son logement, c'est aussi une solidarité. »

L'EGALITE

Pour P., quand on parle de solidarité, ça rime avec égalité. *« Qu'il y ait une diminution des bénéficiaires que les gros se font et qu'il y ait plus d'aides pour les plus petits. Ce qui amènerait à plus de solidarité et d'égalité, ce serait aussi de redistribuer les richesses. Qu'il n'y ait plus un minimum de population qui possède les richesses du monde mais qu'il y ait une vraie redistribution. Certains ne savent pas quoi faire de leur argent et ne voient pas la misère. »*

Et puis, comment se construit la solidarité, qui décide de quoi ? Il y a vraiment cette distinction entre être écouté et être entendu. Si l'autre a pu écouter, il n'y a encore aucune garantie qu'on soit entendu dans ce que nous souhaitons comme aide et comme solidarité. Et aussi une distinction importante entre le point de vue de celui qui donne et le point de vue de celui qui reçoit. Pour beaucoup de militants, la solidarité est naturelle et ils n'attendent rien en retour.

La solidarité, c'est un partage dans le respect de chacun, et ce n'est vraiment pas facile.

La solidarité, c'est fondamental depuis toujours ; mais de plus en plus on la transforme en aide alimentaire et en marché.



Cave à LST Andenne

Comment va-t-on transformer notre avenir en une vraie solidarité qui nous libère tous de la misère ?

Comment doit-on se mobiliser pour que l'avenir ne nous isole pas les uns des autres ?

Des militants de la cave

FEDERATION

UNE DYNAMIQUE DIFFERENTE POUR L'ASSEMBLEE DES MILITANTS

VU LE CONTEXTE ACTUEL, IL N'ÉTAIT PAS POSSIBLE DE FAIRE COMME LES ASSEMBLÉES DES MILITANTS PRÉCÉDENTES : EN PETITS GROUPES DANS CHAQUE RÉGION ET DES PERSONNES QUI NOUS REJOIGNAIENT PAR SKYPE.

Il nous semblait tout de même important de construire ensemble une parole sur ce que nous vivons aujourd'hui dans des moments particuliers de crise, qui ne font qu'accentuer les injustices sociales et les difficultés des plus pauvres à garder la tête hors de l'eau.

Nous nous sommes donc demandés **Comment maintenir le lien autrement** tout en restant particulièrement attentifs à ceux qui sont les plus isolés et en favorisant le fait d'être attentifs les uns aux autres ?

Nous proposons dans chaque région d'avoir une parole sur ce qu'on vit dans la situation sanitaire actuelle (difficultés de garder des liens, difficultés aggravées au niveau des démarches sociales et administratives, violences...). Récolter dans chaque région un maximum de témoignages, faits de vie autour de questions précises :

1. Qu'est-ce que je vis aujourd'hui comme difficultés à maintenir des liens (avec mes proches, LST, les institutions...)?

2. Aujourd'hui, durant cette crise sanitaire que nous vivons, quelles difficultés viennent s'ajouter dans mes démarches administratives avec les institutions? Quelles complications? Quelles violences? Avec quelles conséquences?

Ces témoignages constitueront le départ de notre réflexion lors de la prochaine assemblée des militants.



Assemblée des militants du 5 septembre 2020 avec une présence à Rochefort et par skype.

Nous avons une parole importante à communiquer sur la manière dont les plus pauvres vivent ces moments de société particuliers. Des droits fondamentaux, déjà questionnés avant cette crise dans nos différentes interpellations, doivent être revisités en regard des réalités vécues aujourd'hui.

Contactez les différentes locales pour partager vos témoignages :

LST Andenne : Rue d'Horseilles 26, 5300 Andenne - Tél : 085/844822

LST Namur : Rue Pépin 27, 5000 Namur - Tél : 081/221512

LST Condroz-Famenne-Ardenne : 0486/333617

LST Hainaut : 0486/334359

federation@mouvement-lst.org

Assemblée des militants du 9 juin 2018 à LST Namur



Si la crise sanitaire actuelle nous le permet, la prochaine assemblée des militants aura lieu **le samedi 23 janvier 2021.**

*Pour l'équipe de préparation de l'assemblée des militants,
Laeticia Montino*

FEDERATION

LA VIDÉO, OUTIL EN SOUTIEN À NOTRE MILITANCE

VISIONNEZ, PARTAGEZ, « LIKEZ », AIMEZ, DIFFUSEZ... NOUS DEVONS ÊTRE VUS ET ENTENDUS



Capture d'écran youtube de la vidéo réalisée à l'occasion de la journée mondiale du refus de la misère.

Un « fondamental » de LST est la rencontre. Nos lieux de rassemblements sont les permanences, les trottoirs, chez les uns ou les autres, lors des « caves » etc. (caves : lieux d'échanges et de rassemblement dans lesquels de nombreuses personnes prennent la parole librement et en confiance). Actuellement nos lieux sont malmenés, tout comme le sont nos repères. Nous travaillons à nous rencontrer malgré tout, sous d'autres formes. Nous formalisons des permanences sur des bancs publics, lors d'échanges téléphoniques, nous nous retrouvons sur Skype pour les « caves » et de nombreuses réunions, nous inventons, nous résistons. Nous continuons de prendre la parole collectivement.



La vidéo c'est aussi de nombreuses prises de vues, de sons, des essais erreurs et de nombreuses heures derrière l'écran. Merci à tous pour les contributions multiples.

Un autre fondamental de LST est qu'une parole devienne témoignage et ensuite revendication. Cette année, le covid croyait (lui aussi) nous laisser sans voix, mais nous avons jugé important de continuer nos apprentissages et tenter de nous (ré)approprier un moyen que nous n'utilisons que trop peu. Le covid nous a propulsé dans la création, collectivement, d'une capsule vidéo.

Cette année à l'occasion de nos interpellations du 17 octobre nous n'avons pas pu produire un témoignage vivant dans l'enceinte du Parlement de Wallonie, comme il en est coutume. Nous avons, puisque contraints de rester dehors pour des questions de sécurité sanitaire, envoyé des personnages transparents revêtant un « QR code » en vue de diffuser sous forme de vidéo, des éléments de nos prises de parole. Voilà ce que pouvaient lire les parlementaires qui rencontraient nos personnages transparents dans le Parlement :

SCANNEZ-MOI



Cet outil ouvre des perspectives, de nouvelles portes et nous poussera dans les semaines et mois à venir à approfondir ces démarches avec vous. Poursuivons nos découvertes que nous sommes amenés à faire durant cette période, des leviers permettant une nouvelle forme de rassemblement.

Les militants ont participé à cette vidéo et ont pris la parole, lançant ainsi un appel à chacun et soulignant les perspectives pour se mobiliser. Parler pour dénoncer. Une prise de parole quelle qu'en soit la forme nécessite de la force, et de la confiance. Cette prise de parole nous engage tous, à renforcer notre solidarité.



Photo prise lors d'un 17 octobre

Porter la voix au micro, butter sur un mot, en écorcher un autre. Sentir le trémolo dans la voix. En faire trop. Lire ? pas toujours, « je ne sais pas lire. ». Alors, vivre le moment où notre témoignage prend place dans l'espace public. Où il est diffusé. Pour nous ces témoignages nous rassemblent et nous rendent plus forts, plus visibles, plus entendus.

Découvrez cette vidéo [ICI](#)

Sébastien Tollenaere

FEDERATION

LA TAXE CARBONE : LE POINT DE VUE DE LST

« Je me souviens avec Delphine on en avait parlé. On n'était pas d'accord [...]. On n'en voulait pas de cette affaire ». Patricia (parlant de la taxe carbone).

Les acteurs sociaux et environnementaux se retrouvent en manif et veulent des changements, mais il ne peut pas y avoir de fossé entre leurs revendications s'il y a un souhait d'être entendus. Si leur avis doit pouvoir compter et avoir un impact.

Récemment le Réseau Wallon de Lutte contre la Pauvreté (RWLP) publiait une note pour apporter sa voix à propos de la taxe carbone, discutée en hauts lieux. Cette note est arrivée à point et a permis à nombre d'acteurs de se « remobiliser » conjointement autour de ce projet de taxation.

Pour les militants de LST également, il est primordial de mettre en place les conditions d'une transition écologique juste, et cette taxe ne l'est pas car les effets ne seront pas à la hauteur de ses ambitions et même tout-à-fait

Sur chaque litre de mazout, une taxe supplémentaire. Nous considérons que cette mesure pénalisera les personnes qui déjà peinent à boucler les fins de mois et n'ont pas toujours des alternatives pour leurs déplacements ou au système de chauffage de leur domicile. Alors que les plus gros portefeuilles ne verront pas dans cette taxe un rapport de force suffisant qui influencerait leurs comportements.

50€ dans un budget uniquement constitué d'un RIS au regard de 50€ dans un budget dans lequel s'additionnent des milliers d'euros, ces « 50€ » n'ont pas le même poids ni le même impact sur les conditions de vie.



Manifestation des gilets jaunes en France

Dans cette mobilisation pour participer virtuellement, mais concrètement à l'écriture du rapport bisannuel : chacun a pu s'exprimer ce qu'il comprend des impôts, taxes, et fiscalité.

Parmi ces questions une préoccupation revient fréquemment, quelle est l'implication des personnes/entreprises qui possèdent plus dans le « pot commun » ?

Comment se fait-il qu'une grande multinationale trouve de nombreux moyens d'échapper à l'impôt ? Mais aussi la question du contrôle, qu'on appelle le contrôle social au regard du contrôle fiscal.

Pour nous il est indispensable de repenser notre modèle de société actuel extrêmement énergivore et de travailler à une réforme fiscale empreinte d'équité et de justice.

On ne peut pas considérer un changement sans participation effective des plus grands pollueurs et des plus fortunés.

De plus, cette potentielle taxation met en lumière les enjeux de la cohésion sociale, qui, s'ils restent sur le carreau risquent bien de ne pas créer l'adhésion de la population, mais bien son soulèvement.

En effet, il est peu probable de voir la population accueillir à bras ouverts une taxe aux retombées douteuses et fort peu proportionnelle, creusant encore un peu plus le fossé déjà bien profond entre les plus nantis et les plus pauvres.

Patricia et Sébastien

PAR AILLEURS,

Concernant les questions de taxation, de justice fiscale et d'équité, nous souhaitons aussi vous faire part des débats très riches que nous vivons actuellement. En effet, dans une formule revisitée - pour cause de Covid - nous avons repris les concertations avec les associations partenaires et le service de lutte contre la pauvreté.

Dans les débats qui cette année traitent de pauvreté et de solidarité, nous avons beaucoup parlé de fiscalité. Pour nous ces thématiques autour des taxes et des finances sont complexes et difficiles à comprendre. Mais quel exercice de citoyenneté nous voulons relever.

Pour nous les impôts, les contributions, les taxations peuvent être des mécanismes puissants de lutte contre la pauvreté s'ils sont orientés vers une consolidation de la solidarité à travers la sécurité sociale et les services publics.

Sans oublier que cette lutte contre la pauvreté, les inégalités et la justice nécessite d'instaurer un impôt juste, équitable, ainsi que la participation de chacun en fonction de ses revenus.

Andrée et Sébastien

NOS DROITS

Suite du mois de décembre 2020

ACHETER SUR INTERNET : PRUDENCE !

L'achat en ligne, sur internet, revient en force en cette période de crise sanitaire où de nombreux magasins sont fermés. Il existe également quantité d'émissions de télévision qui vantent les mérites de nombreux produits !

Tout cela est facile et tentant : quelques clics et c'est acheté, puis livré à domicile !

Mais attention : prudence.

AU MOMENT DE LA LIVRAISON

Il faut bien vérifier si le produit et l'emballage semblent intacts et correspondre à la commande. Souvent le livreur dépose le produit en notre absence, ou signe à notre place sur son appareil digital. Il ne sait évidemment pas ce qu'il y a dans les colis qu'il livre, de sorte que réclamer ou s'en prendre à lui est inutile.

Accepter la livraison sans contestation revient à accepter le produit. Prudence donc avant de débiller, ouvrir, allumer ou utiliser ce qu'on a acheté. Prudence avant d'activer un code ou une clef d'accès en ligne (par exemple en cas d'achat de jeu vidéo ou d'un logiciel informatique), car une fois ouvert et activé, c'est trop tard.

Il est important de conserver les emballages (notamment les mentions de l'adresse de la société ou du magasin), pour pouvoir renvoyer le colis en cas de rétractation (voir plus bas).

Si le produit livré n'est pas en bon état ou ne correspond pas à la commande, on a le droit de le renvoyer et le faire remplacer.

Pas de problème si le vendeur est une chaîne de magasin connue en Belgique, mais ce sera bien plus difficile (voire impossible) si le produit vient directement de Chine.

Les produits achetés sont garantis 2 ans, mais ici aussi il sera difficile (voire impossible) de faire jouer la garantie si le produit vient de l'autre bout du monde.

VERS QUI SE TOURNER EN CAS DE PROBLEME ?

Il faut essayer d'entrer directement en contact avec le magasin (en cherchant ses coordonnées de contact sur internet). En cas d'achat via une plateforme en ligne (Amazon par ex), il faut essayer de passer par elle, qui jouera peut-être l'intermédiaire avec la société vendeuse.

Il ne faut pas hésiter à porter plainte auprès du SPF Economie (sur internet : taper « point de contact SPF Economie »), ou auprès d'un organisme de défense des consommateurs (Test-Achat par exemple).

C'est en multipliant les plaintes contre certains opérateurs de l'e-commerce qu'on parvient à faire évoluer les pratiques et les législations.



DROIT DE RETRACTATION

Lorsque le produit ne correspond pas à la description annoncée, le consommateur a le droit de le renvoyer. Les frais de renvoi sont à la charge du vendeur et les frais de livraison initiaux doivent être remboursés.

Par contre, si, finalement, on veut renoncer à cet achat, peu importe le motif, on peut annuler la vente : c'est le droit de rétractation. Aucune justification ne doit être donnée.

A dater de la livraison, on a 14 jours (samedis et dimanche compris) pour renvoyer le colis par la poste. Attention, dans ce cas, les frais de renvoi sont à charge du consommateur, pas du vendeur.

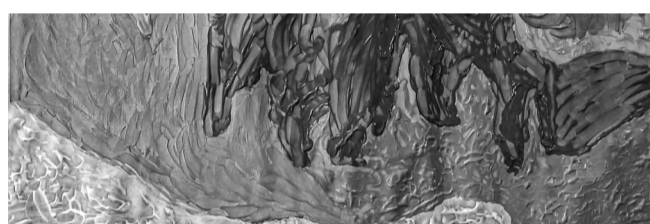
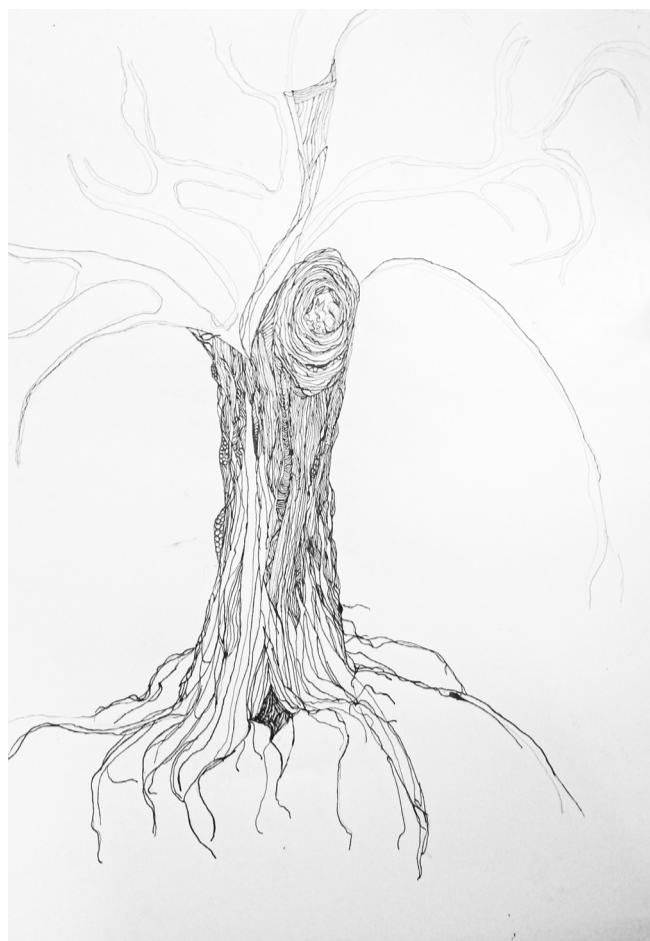
Il faut que le produit ne soit pas entretemps abîmé. S'il s'agit d'un produit vidéo ou un logiciel informatique, il ne faut pas avoir descellé l'emballage ni activé la clef numérique.

Evidemment, le droit de rétractation n'existe pas lorsque le produit commandé est consommé tout de suite (nourriture, boisson, musique téléchargée).

Le vendeur a l'obligation de rembourser ce qui a déjà été payé. Pas (trop) de souci s'il s'agit d'un magasin en Belgique, mais cela risque d'être plus compliqué s'il s'agit d'une société basée à l'autre bout du monde...

Philippe Versailles

HORS CADRE



"La peinture est comme l'homme, mortel
mais vivant toujours en lutte avec la matière."

Paul Gauguin

"Quand tu peins, un paysage, un portrait...,
c'est que ça te tape à l'oeil.
En positif ou en négatif.
Ta peinture, c'est ton ressenti, ton expression,
c'est toi.
Claude Monet, il a créé un jardin, puis il le peint.
Peindre, c'est créer le monde.
Quand je vais voir une exposition, je m'inspire de ce
que je vois. Cela me permet de faire évoluer mon
expression.
A l'époque de Debussy, des poètes écrivaient leurs
poèmes en jouant avec les voyelles pour que cela
ressemble à de la musique.
En peinture aussi, on peut utiliser des techniques
pour exprimer plus finement ce qu'on veut dire."

"Une expression de ses
sentiments,
extériorisés, en couleur
ou pas."

"Quand on fait une peinture
elle parle en elle même.
Mais derrière se cache
quelque chose qui ne se voit
pas, qui ne s'explique pas,
comme l'homme. Elle a une
face visible et une autre
cachée."



ÇA SE PASSE

LES CONCERTATIONS AVEC LES SERVICE DE LUTTE CONTRE LA PAUVRETE

Le 15 décembre dernier avait lieu la concertation par vidéoconférence sur la fiscalité : la 'fiscalité', ça veut dire quoi pour nous ? A quoi pensons-nous quand on parle de fiscalité ?

Cette rencontre a été l'occasion pour nous de pouvoir poser nos questions sur ce sujet mais aussi donner notre point de vue.

La prochaine réunion aura lieu le jeudi 28 janvier 2021.

~ ON RESTE EN CONTACT ! ~

Depuis quelques semaines, les activités à LST ont été modifiées et fonctionnent sous d'autres formes. Cela permet de continuer d'être enraciné dans la vie des plus pauvres, et aussi d'être le porte-voix des réalités d'inégalités et de souffrances subies par ceux-ci dans le cadre de cette crise sanitaire, aux conséquences humaines et sociales fortes.

Nous mettons tout en œuvre pour maintenir des échanges par téléphone et autres technologies modernes pour celles et ceux qui y ont accès. Nous inventons d'autres moyens possibles pour maintenir des liens avec des personnes et familles qui n'ont pas accès à ces moyens de communication, voir qui n'aurait pas la possibilité de pouvoir lire ou écrire un mot. Nous voulons élargir l'utilisation de ce moyen pour diverses activités « d'échanges et de liens ».

Pour l'instant,

Les caves se font principalement par vidéoconférence et certaines personnes participent par téléphone.

Des rencontres de permanences différentes, par des moments à l'extérieur pour maintenir les liens avec des personnes très isolées.

La Bibliothèque de rue de Namur continue les mercredi après-midi sur le quartier des Balances, et aussi **d'autres ateliers** comme le "reflet", ou d'écriture, des préparations de concertations ou du journal, continuent par vidéoconférences.

Contactez-nous dans les différentes locales.

PETITES NOUVELLES

DECES

Nous apprenons avec tristesse, le décès de Marie-Louise Guerra-Leclerc le 29 novembre 2020.

Une maman, une militante, une amie, une voisine nous a quittés au bout d'une longue vie de famille, de combat et de solidarité. Marie-Louise fait partie des militants qui nous ont accueillis avec Yvan, dans les rassemblements de LST à Andenne il y a trente ans.

Toutes nos amitiés à ses enfants, à toute la famille, et à ses amis.

L'Abbé André Defoux est décédé le 29 novembre 2020.

André Defoux, ancien doyen d'Andenne, a soutenu le mouvement LST à Andenne, mais avec plus d'initiatives encore quand il était curé à Rhisnes.

Toutes nos amitiés à sa famille, et à ses amis.

NAISSANCE

Bernadette SERESSIA est grand-mère d'une petite Rosie née le 27 novembre 2020 chez sa seconde fille Aurélie et son compagnon Steven. Elle fait le bonheur de sa grande sœur et marraine Assia.

Nous leur souhaitons joie et bonheur.

« LA MAIN DANS LA MAIN » LE QUART MONDE EN MOUVEMENT

Ont participé à ce numéro
D'Andenne : l'équipe d'actualités Andennaises.
De Condroz-Famenne-Ardenne : Laeticia.
De Namur : Andrée Cécile, Martin, Patricia, Philippe, Sébastien.
Du Hainaut : Luc.

NOS ADRESSES DE CONTACT

A ANDENNE :

L.S.T Andenne asbl - Tél. : 085/ 84 48 22
Rue d'Horseilles, 26 – 5300 Andenne
andenne@mouvement-lst.org
Cpte : IBAN : BE96 3500 2327 8305

EN CONDRUZ-FAMENNE-ARDENNES :

L.S.T Condroz-Famenne-Ardenne asbl
Tél. : 0486/33 36 17
Doyon, 13 – 5370 Flostoy
ciney-marche@mouvement-lst.org
Cpte : IBAN : BE71 7925 8843 2869

PROVINCE DU HAINAUT :

LST Hainaut
Tél : - 0486/33 43 59
hainaut@mouvement-lst.org
Cpte : IBAN : BE67 0013 3858 9387

Sur Tubize, C. Goethals - Tél. : 067/64 89 65
tubize@mouvement-lst.org

A NAMUR :

L.S.T Namur asbl- Tél. : 081/22 15 12
Rue Pépin, 27 – 5000 Namur
namur@mouvement-lst.org
Cpte : IBAN : BE12 0011 2378 3392

POUR PLUS D'INFORMATIONS

RETROUVEZ-NOUS SUR :
WWW.MOUVEMENT-LST.ORG
federation@mouvement-lst.org

ABONNEMENTS

Abonnement de soutien fixé à 15 euros/an
Cpte : IBAN BE 670013 3858 9387
De la Fédération Luttes Solidarités Travail asbl
27 rue Pépin – 5000 Namur

DONS

Tous les dons de plus 40 euros sont déductibles des impôts. Montant à verser sur le compte IBAN BE 23 2500 08303891. BIC : GEBABEBB. De Caritas Secours Francophone (Délégation de Namur- Luxembourg), avec comme mention : Projet n° 05/65 (LST) ou projet n° 178 communication 732501 (LST Andenne).

AVEC LE SOUTIEN

De la Fédération Wallonie Bruxelles (Ministère de la Culture et des Affaires Sociales) et de la Région wallonne (Direction générale de l'économie et de l'emploi).



IMPRIMERIE

Notre journal est imprimé par Nuance 4
Rue des Gerboises 5, 5100 Namur

CHERS LECTEURS, N'HESITEZ PAS A NOUS CONTACTER. NOUS ATTENDONS VOS REMARQUES, VOS ARTICLES, UN PETIT COUP DE FIL... BONNE LECTURE !

LMDLM@MOUVEMENT-LST.ORG