



«LA MAIN DANS LA MAIN» : Bureau de dépôt : 5000 NAMUR 1 - Prix : 1 Euro - Mensuel n° 242 Septembre 2006 - Ed. resp. : Andrée Defaux - 64, rue Pépin 5000 Namur.

RENTREE POUR TOUS...

Se rencontrer pour défendre nos intérêts



Avec la rentrée, c'est la bousculade dans un agenda déjà débordé. Il faut trouver de la place encore pour des réunions qu'on ne peut éviter si on veut avoir l'impression de faire valoir notre avis dans des lieux qui sont créés par d'autres pour défendre nos intérêts.

C'est impressionnant le nombre de réseaux qui se sont créés pour porter la parole de l'associatif. Mais en fait, qui décide de l'ordre du jour ? Qui décide de la gestion de la rencontre ? Qui décide du rythme de travail ? Qui décide ce qu'on décide ... ? Quelle place pour les militants de LST dans pareils jeux de sièges ?

Il faudra faire des choix, et nous privilégierons les lieux où nous maîtrisons la démarche d'un bout à l'autre et dans lesquels nous avançons à notre rythme, enracinés dans notre lutte, en équilibre de militants.

Bon travail et bons choix !

Un militant d'Andenne

EDITORIAL

N° 242

SOMMAIRE



L • S • T

**LUTTES
SOLIDARITES
TRAVAIL**

Rue Pépin, 64 • 5000 Namur
Tél. : 081 / 22 15 12
Cpte : 001-1237833-92

Bureau de dépôt :
5000 NAMUR 1

Prix : 1 Euro
Mensuel n° 242
Septembre 2006

Ed. resp. : Andrée Defaux
64, rue Pépin 5000 Namur

- **Andenne** **2/3**
 - Des couleurs et des mots
 - Petits trésors du quotidien
- **Namur** **4**
 - Une tente pour rêver
- **Ciney-Marche-Bastogne** **5**
 - Au coeur du monde
- **Nos droits** **6**
 - Le taux cohabitant
- **La page des enfants** **7**
 - A la découverte
- **Ça se passe**
- **Petites nouvelles** **8**

D'ANDENNE

« DES COULEURS

Le CEC de LST Andenne a exposé



Près de 120 personnes s'étaient rassemblées à la bibliothèque communale d'Andenne pour se laisser émerveiller par le résultat d'une rencontre étonnante entre un groupe de militants de LST et une aquarelliste de tout haut niveau de la région, Anne DOUMONT.

AQUARELLES

Pas à pas, nous avons pu suivre l'évolution du groupe jusqu'à un chef-d'œuvre proposé dans des encadrements réalisés par les militants de cet atelier.

Le jeu de la lumière et de la transparence apprivoisées au travers de l'eau et du pigment a offert aux participants de grands moments de bonheur et de découverte.

Après quelques rencontres d'apprivoisement, Anne Doumont a su allier ses qualités d'artiste et de pédagogue tout en s'adaptant petit à petit au rythme de notre mouvement.

A LST, on avance au rythme du plus lent de manière à ce que tout le monde puisse participer pleinement aux animations, réunions, débats...

Anne a fait découvrir l'aquarelle au départ de toute une série de techniques permettant de balayer un champ assez large de représentations : des paysages, des fleurs, des arbres, de la neige, un coucher de soleil, des cailloux,...

L'aquarelle demande une technique exigeante car l'eau est rapide pour sécher mais aussi pour se répandre et elle ne laisse pas de place à l'erreur puisqu'on ne peut pas corriger.

POEMES ET ARTS PLASTIQUES

En même temps, le résultat d'un autre atelier de travail réalisé avec Agnès Henrard de la Maison de la Poésie d'Amay était exposé. L'ambition était de produire avec des militants pas du tout habitués ni à l'écrit ni à la poésie, un recueil de textes écrits à partir du cœur.

Ces moments sont source de grandes émotions lorsqu'on se penche volontairement sur son vécu et ses sentiments. Joie, colère, bonheur, timidité, larmes, luttes s'entremêlent pour aboutir à notre création.

Des tableaux présentaient le résultat à la fois sous forme de poésie et à la fois sous la forme d'illustrations personnelles. Un livre rassemble toutes les productions poétiques dans un recueil.

Deux panels particulièrement intéressants de la production du CEC LST Andenne asbl de son atelier avec les adultes.

QUELQUES PARTICIPANTS NOUS LIVRENT LEURS IMPRESSIONS SUR L'ATELIER AQUARELLE QU'ILS ONT SUIVI :

Nadine : au début je n'aimais pas, j'aurais voulu éviter le cours. J'ai appris le goût du dessin. Je me sens calme et reposée.

Je trouve que c'est une activité positive. Je suis étonnée de moi-même ! Je suis étonnée qu'on puisse faire beaucoup avec de l'eau et des couleurs !

Nicole : au début, je n'aimais pas du tout ! J'ai été patiente, attentive. Maintenant, ça me plaît ! Je vais faire des cadeaux...

Delphine : J'avais beaucoup d'appréhension au départ. J'ai appris à me dépasser dans un domaine que je n'aimais pas !

J'ai appris beaucoup de techniques. Je trouve que cela nécessite beaucoup de patience : tout ne se fait pas comme ça !

Mais par la suite, cela devient une activité apaisante. Le fait de venir à cette activité de groupe est une parenthèse pour souffler.

Je suis étonnée des résultats des autres, de leur fierté !

D'ANDENNE

ET DES MOTS »

des aquarelles et des poèmes

Madeleine : Je suis émerveillée par tout ce que les personnes ont réalisé à l'atelier !

Ces personnes, je les ai pourtant connues dans d'autres contextes, mais je suis touchée par la découverte de talents cachés.

Je suis passionnément étonnée par ce qui a été réussi, par le fait de faire surgir la fibre artistique que tout le monde a !

Le groupe est soudé : importance de la fraternité, solidarité, compréhension, confiance mutuelle. Le soin du matériel.

Au début, j'avais un peu peur...mais je me suis sentie évoluer, grandir...J'ai appris à être patiente.

Joëlle : j'ai appris vite ! C'est bien et gai ! J'en ferais cadeau...

Isabelle : j'ai été agréablement surprise malgré mes doutes ! C'était

relaxant. J'ai pu diminuer mes tensions...

Je suis fière de l'aboutissement, étonnée du résultat !

Sandra : moment de calme, apaisant... J'ai beaucoup appris.

Je pense qu'il ne faut pas arrêter en si bon chemin et essayer de faire de l'aquarelle à la maison ! Je trouve le résultat splendide !

Laetitia : c'était un moment de liberté. Une coupure par rapport aux tracas familiaux.

J'ai beaucoup aimé.

Edmond : j'ai beaucoup apprécié. C'est une nouveauté, ça repose, ça calme.

Micheline : j'ai été agréablement surprise par les techniques, par tout ce qu'on apprend !

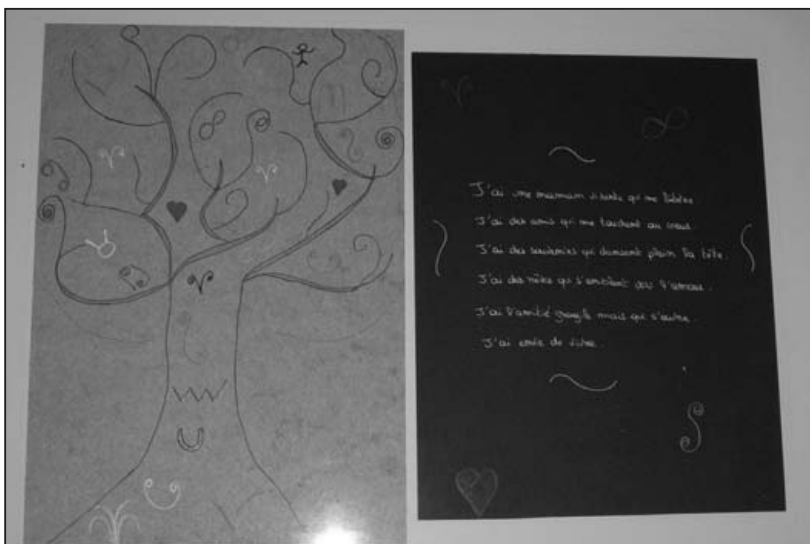
J'étais un peu stressée mais je suis contente du résultat !

Muriel : c'était reposant, enrichissant... Il faut se dépasser, faire attention à des détails. Je n'étais pas douée pour le dessin à la base... C'était intéressant d'apprendre des méthodes différentes.

On est fier ! Importance du travail en groupe : on découvre les capacités des autres.

Les participants de l'atelier créatif

PETITS TRESORS DU QUOTIDIEN



J'ai une maman vivante
qui me libère.
J'ai des amis
qui me touchent au cœur.
J'ai des souvenirs qui
dansent plein la tête.
J'ai des rêves qui
s'envolent vers l'amour.
J'ai l'amitié fragile, mais qui s'ouvre.
J'ai envie de vivre.

Sandra

DE NAMUR

UNE TENTE POUR REVER

**En général avec une tente, on part camper.
Mais nous, on l'a montée dans notre atelier
et on y a construit des installations lumineuses
pour vous parler de nos rêves et de nos réalités**



Dans un espace de la tente, il y a un bonhomme sur une chaise. C'est un SDF. Il accueille les visiteurs pour partager un moment de convivialité, de rencontre. Faire connaissance en toute simplicité. Fraterniser. Lire la gazette ensemble à l'abri des intempéries.

Dans nos fragilités, la nature nous donne encore de la force. Elle est présente dans notre tente. Il y a le soleil et la lune qui tournent au-dessus et puis une haie qui protège un squatt. Une journée ensoleillée, une

nuit étoilée, c'est beau, c'est à tout le monde. Moi, j'adore la nature. Elle a toujours la force de repousser, elle est toujours plus belle.

On rêve de pouvoir faire la fête tout le temps. Une fête, c'est lumineux, ça fait rêver, c'est de la joie. Notre sapin représente tout ça avec tout le soin qu'on veut y mettre

De la joie avec des guirlandes, des lampions... C'est plus joli, ça met du baume au coeur et puis tu oublies un peu tes soucis. Ce bonheur, on

veut le conserver, le protéger donc on reste discret. C'est pour cela que notre sapin, on pouvait le voir par des fenêtres de

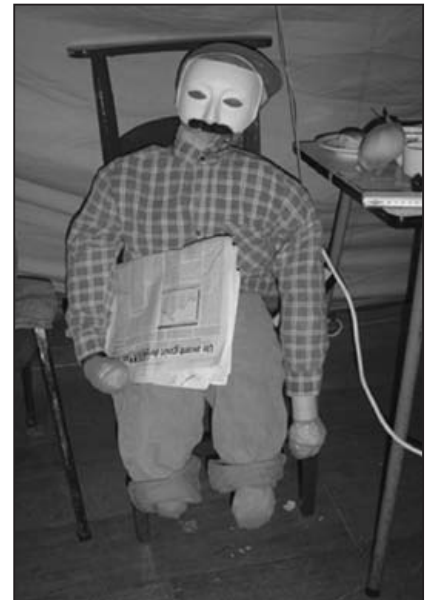


la tente mais pas entrer dans son espace.

Chacun son rêve à travers son territoire.

Rêver, voyager... Un voyage que je ne réaliserai peut-être jamais. Alors dans la tente, je l'ai fait ce voyage. Dans mon espace, je vous accueille en Afrique. J'aimerais aller à la découverte de ce qui se passe ailleurs. Rencontrer d'autres cultures. En Afrique, on peut vivre avec peu de choses et même vivre avec convivialité, accueillir les autres. J'aimerais découvrir leurs arts et leur qualité de vie liée à énormément de solidarité entre eux.

Anita, Blanche, Isa, Laura, Myriam



Après avoir été exposée à Tournai, notre tente sera de nouveau visible lors d'une exposition au grand manège à Namur fin novembre. Nous vous ferons connaître les dates exactes.

**QUE CELUI OU CELLE QUI SAIT LIRE,
LISE ET PARTAGE CE JOURNAL AVEC CELUI OU
CELLE QUI N'A PAS PU APPRENDRE À LIRE**

DE CINEY-MARCHE-BASTOGNE

AU C UR DU MONDE

Quelques militants de LST ont participé à un souper du monde



Mohamed Bamba

LE RELAIS DU MONDE

A Natoye, l'ancien relais patro est devenu un Centre de la Croix-Rouge qui héberge des candidats réfugiés politiques durant la période où l'Office des étrangers (la loi changera prochainement) statue sur la recevabilité de la demande.

Ces personnes et ces familles viennent de plusieurs endroits du monde avec souvent pour tout bagage les seuls vêtements qu'ils ont sur eux. Ils sont donc hébergés et nourris au Centre qui peut accueillir de 200 à 240 personnes. Le centre s'appelle aujourd'hui Le Relais du monde et est opérationnel depuis le mois de juin. Il y a actuellement plus ou moins 80 personnes hébergées.

ET LES HABITANTS DE LA COMMUNE ?

Comment réagissent les habitants de la commune ? Quand la décision est tombée d'installer un Centre de la Croix-Rouge à Natoye, il y a eu un certain mouvement de panique. Aujourd'hui, quand on traverse Natoye en voiture, quelque chose a changé.

Par beau temps, tu vois partout des gens de couleurs et de nationalités différentes. Ce petit village du Condroz s'est coloré.

Certaines personnes gardent des réactions hostiles, sans doute dictées par la peur. Mais la présence des candidats réfugiés provoque aussi un formidable élan de sympathie, d'amitié et de solidarité (faire des activités ensemble, venir et prendre le temps de parler avec l'un ou l'autre).

LE SOUPER DU MONDE

Très vite, les résidents ont construit le projet d'organiser un souper du monde et d'y inviter les habitants de la commune pour mieux faire connaissance. Ils nous ont également fait visiter le Centre et donné à connaître ainsi ce qui fait le quotidien de leur vie.

Nous avons mangé ensemble dans le réfectoire et apprécié des plats africains (jus de gingembre, tilapia et beignets de banane plantain, poulet accompagné de semoule de manioc), et un dessert (baclava, gâteau de la cantatrice noire) préparé par les personnes originaires des pays russo-phones.

Dans une ambiance de fête, nous avons pu parler de la vie d'ici et de là-bas, échangé aussi parfois sur des choses graves.

POUR UN MONDE PLUS HUMAIN

Pour les militants de LST Ciney-Marche, dont certains ont une implication particulière dans ce projet, la proximité d'un Centre de la Croix-Rouge dans notre région à un sens particulier.

Précisons qu'il existe plusieurs autres centres de la Croix-Rouge dans notre région : Yvoir, Hastière, Rendeux, Hotton... Nous avons choisi de nous placer ainsi au centre de réalités que les gens vivent au niveau mondial, de nous laisser interpellé par les injustices qui se vivent dans le monde.

Notre conception de la militance nous fait dire que la lutte contre la pauvreté en Belgique et la lutte au niveau mondial pour plus de justice, pour plus de démocratie, pour plus de tolérance, pour plus de fraternité et de solidarité sont un seul et même combat.

De toute notre énergie, nous voulons, là où nous sommes, remettre l'humain au cœur des préoccupations, des décisions, des débats, peu importent la couleur et l'origine.

Des militants



Mohamed Bamba

NOS DROITS

LE TAUX COHABITANT DU REVENU D'INTEGRATION



L'article de loi qui concerne le revenu d'intégration (ancien minimex) pour les cohabitants est annulé, et les cohabitants avec charge d'enfants seront mieux protégés !

On sait que le montant du revenu d'intégration payé par le CPAS dépend de la situation familiale du bénéficiaire. La loi instaure plusieurs taux : l'isolé, le cohabitant et la personne avec charge de famille.

Actuellement, un isolé perçoit en principe 625,60 € / mois, un cohabitant perçoit 417,07 € / mois et une personne avec charge de famille 834,14 € / mois.

Parfois, le montant effectivement reçu est moins élevé, parce que la loi permet au CPAS de déduire du revenu d'intégration qu'il paie, certaines

ressources dont disposerait déjà le bénéficiaire.

Actuellement, un cohabitant perçoit le taux le plus bas : 417,07 € / mois. La loi estime que, puisque par définition il cohabite avec quelqu'un d'autre, il partage avec lui le loyer et les charges de la vie courante, de sorte qu'il a besoin de moins de revenus.

Il y a cohabitation, par exemple, entre deux personnes qui vivent en couple, entre un jeune majeur et ses parents, entre frères et sœurs majeurs, entre amis et connaissances.

Lorsque l'un des cohabitants vient à avoir un enfant, il reste au taux cohabitant. En d'autres termes, la charge financière que représente l'ar-

rivée de l'enfant n'est pas prise en compte (si ce n'est par les allocations familiales dont chacun sait qu'elle ne couvre pas tous les besoins de l'enfant).

Il y a donc une discrimination entre l'isolé et le cohabitant avec enfant. Une personne vivant seule qui vient à avoir un enfant passe du taux isolé (625,60 €) au taux famille à charge (834,14 €). Tandis que, par exemple, la jeune fille majeure qui cohabite avec sa maman est au taux cohabitant... et le reste alors même qu'elle vient à avoir elle-même un enfant.

La Ligue des Droits de l'homme a introduit un recours en annulation devant la Cour d'Arbitrage contre les articles de la loi qui définissent les taux du revenu d'intégration.

Bonne nouvelle : dans son arrêt du 28 juillet 2006, la Cour d'Arbitrage a annulé partiellement cette loi.

Désormais, le cohabitant qui vient à avoir un enfant devra bénéficier du taux famille à charge de 834,14 €, au lieu de rester au taux cohabitant de 417,07 €.

Le CPAS va devoir revoir d'office tous les dossiers concernés.

Bien sûr, rien n'empêche les personnes concernées d'aller au CPAS demander la modification de leur taux de revenu d'intégration.

Philippe Versailles

AGENDA DES PROCHAINES REUNIONS CAVES

A NAMUR

Le mardi :
19 septembre 2006 à 20h00
3 octobre à 20h00

A CINEY-MARCHE

Le lundi :
11 septembre 2006 à 20h30
25 septembre à 20h30

A ANDENNE

Le mardi :
12 septembre 2006 à 20h00
26 septembre à 20h00

DES ENFANTS DE NAMUR A LA DECOUVERTE

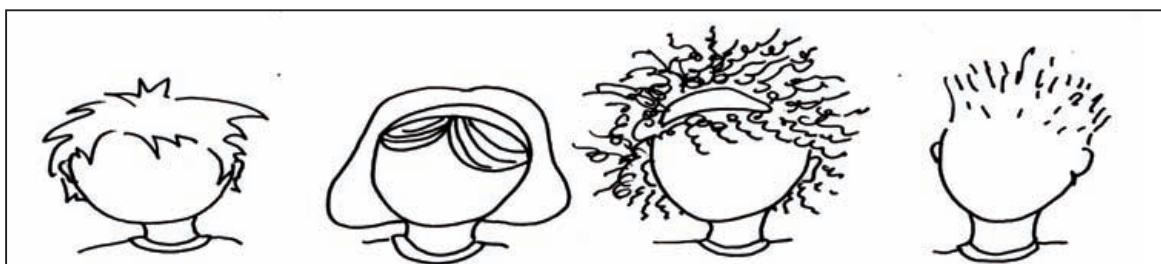
**Pendant le camp chantier, nous, les enfants,
nous avons pu faire deux jours de théâtre.**



Pendant le camp chantier, les enfants ont fait du théâtre. Montrer des sentiments, ce n'est pas facile. Essaie toi aussi de montrer sur ton visage la peur, la joie, la colère, la tristesse ou la tendresse... sans rien dire !

Fais-le avec des copains ou devant ton miroir !

Sur le visage de ces enfants, dessine tes émotions.



**Nous avons aussi lu des livres sur les animaux
et appris de nouvelles choses sur eux.**

Savez-vous que **les dauphins** vivent dans les océans et qu'ils ont la peau toute douce, et bien lisse.

que **les castors** sont très bizarres. Ils prennent des bois, ils les lancent dans l'eau et pour eux, ça fait une petite galerie.

que **les éléphants** mangent des arbres et que, pour boire, ils aspirent l'eau avec leur trompe et la mette dans leur bouche. En mélangeant la couleur blanche et la couleur noire, on a du gris, c'est la couleur de l'éléphant.

que **les éléphants** se servent de leurs oreilles pour réchauffer leur corps, c'est comme des panneaux solaires. Que, pendant l'été, l'éléphant s'accouple avec le plus de femelle possible, puis il part seul pour l'hiver.

que **le renard** peut être de différentes couleurs : jaune, orange ou noir sur le ventre et du blanc dans la gorge.

qu'il y a deux sortes de **rhinocéros** : des ordinaires et d'autres en armure !



ÇA SE PASSE

JOURNÉE VACANCES A STRASBOURG

La journée vacances est prévue pendant les grandes vacances. Son principe est de permettre aux familles de sortir de leur quotidien, de découvrir un patrimoine proche ou plus ou moins lointain. Nous essayons de proposer le prix le plus démocratique possible afin que les familles nombreuses puissent participer. Pour les familles, c'est partager une journée de plaisir et de détente tout en s'ouvrant à un patrimoine culturel avec ses enfants. C'est aussi l'occasion de se connaître différemment entre militants.

Nous étions 41 personnes à visiter cette ville d'Alsace où siègent le Conseil de l'Europe, le Parlement Européen et la Commission Européenne pour les Droits de l'Homme.

Nous avons entamé la visite par une balade en bateau d'une heure sur les canaux où nous avons un casque audio qui nous expliquait tout ce que nous pouvions découvrir autour de nous. Ce fut très gai et très enrichissant. En plus, nous avons pu expérimenter le passage de différents niveaux de l'eau des canaux en passant par de vieilles écluses. Nous avons également vu de très beaux bâtiments anciens, mais aussi la modernité de cette ville européenne.

Nous avons également visité la cathédrale avec sa grande horloge conçue par des mathématiciens horlogers. Une véritable merveille !

Une journée à retenir dans les mémoires !

LE CAMP CHANTIER

Pendant quatre jours, nous avons participé au camp chantier qui a lieu à la Caracole (TROC) du 29 juillet au 2 août 2006.

Quelques nouveautés

Cette année, les enfants avaient leur local pour leurs activités.

Autre innovation : des chantiers à l'extérieur. Refaire une barrière chez Blanche, du débroussaillage dans la nouvelle maison d'Andrée, bêcher le jardin de LST pour en faire une pelouse.

Sans oublier, la chapelle, refaire une clôture pour éviter que les san-

gliers ne viennent abîmer le jardin, le débroussaillage, un mur en pierre à l'entrée de la drêve, des portes tressées en bois pour cacher des objets non désirables etc.

Chacun a pu trouver sa place et un tout grand merci à l'équipe de l'intendance.

Nous avons terminé le camp chantier par une après-midi au parc Fabiola à la citadelle de Namur entre le soleil et les gouttes de pluie.

Vivement l'année prochaine

Andrée

PETITES NOUVELLES

A Andenne

NAISSANCE

Ce vendredi 11 août 2006, un petit Lucas est venu agrandir la famille d'Anne-Lise Salambier, Tony Donolato et de son grand frère Mattéo. Nous leur souhaitons beaucoup de joie et de bonheur.

A Namur

NAISSANCE

Un petit Orion est né le 7 août 2006 chez Cindy et Auguste Lejonc. Nous lui souhaitons bon vent entouré de ses frères et soeurs.

"LA MAIN DANS LA MAIN"

le Quart-Monde en mouvement

Ont participé à ce numéro

d'Andenne :
l'équipe d'Actualités Andennaises,
de Ciney-Marche : Fabien
de Namur :
Andrée, Cécile, les enfants du camp chantier,
Philippe et l'équipe de rédaction et d'envoi.

Abonnement :

Abonnement de soutien
fixé à 14,85 Euros/an
Cpte : 001-1237833-92
Luttes-Solidarités-Travail
64, rue Pépin
5000 NAMUR

Tous dons de plus de 30,00 Euros sont
déductibles des impôts via
le compte suivant pour les deux projets :

Cpte : 250-0083038-91
Veuillez alors les adresser à :
CARITAS SECOURS francophone
délégation de NAMUR -LUXEMBOURG
Pour **NAMUR** :
mention : projet n° 05/65 (LST)
Pour **ANDENNE** :
mention : projet n° 178 (LST Andenne)

Nos adresses de contact :

A Andenne :
L.S.T. Andenne asbl
Luttes-Solidarités-Travail Andenne
Rue d'Horseilles, 26 - 5300 ANDENNE
Tél. : 085/84.48.22
andenne@mouvement-LST.org

A Ciney-Marche :
L.S.T. Ciney-Marche asbl
Rue de Monin, 96 - 5362 ACHET
Tél. : 083/61.10.85
ciney-marche@mouvement-LST.org

A Namur :
L.S.T. asbl
Luttes-Solidarités-Travail
Rue Pépin, 64 - 5000 NAMUR
Tél. : 081/22.15.12
namur@mouvement-LST.org

A Tubize :
Claire et Jean-François Funck
Rue du Centre, 19 - 1460 Virginal
Tél. : 067/64.89.65
tubize@mouvement-LST.org

Chers lecteurs

adresse du site LST
www.mouvement-lst.org

N'hésitez pas à nous contacter...

**Nous attendons vos articles,
vos remarques,
un petit coup de fil...**

Impression :
IMPRIBEAU Ste-Ode • 061/68.88.35

Avec le soutien
de la Communauté française (Ministère de la
Culture et des Affaires Sociales)
et de la Région wallonne (direction générale de
l'économie et de l'emploi).

Bonne lecture